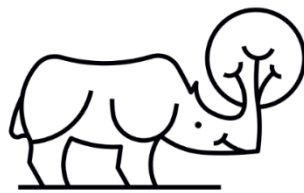


# Projektklassen

## des 11. Jahrgangs

## im Schuljahr 2025/2026



**JULIUS-  
LEBER-  
SCHULE**

Stadtteilschule in Hamburg

[www.jls-hh.info](http://www.jls-hh.info)

**Liebe Schülerinnen, liebe Schüler, (liebe Eltern,)**

mit dieser Broschüre möchten wir Euch die zukünftigen 11. Klassen der Julius-Leber-Schule vorstellen. Anknüpfend an unsere Profile in den Klassen 12 und 13 werden wir auch im folgenden Schuljahr die 11. Klassen nach den Profil-Oberthemen zusammensetzen. So hat jede\*r Schüler\*in die Möglichkeit in der 11. Klasse zu sehen, ob ein von der JLS angebotenes Profil zu ihm oder ihr passt. Nach der 11. Klasse ist ein Wechsel in ein anderes Profil möglich, sofern dort freie Plätze vorhanden sind.

Wir gehen davon aus, dass jeweils etwa 26-27 Schüler\*innen das gleiche Projekt wählen (als Erst- oder Zweitwahl) und dass diese Schüler\*innen dann zusammen eine Klasse bilden.

Damit wir entscheiden können, ob ein Projekt zu Euch passt, müsst Ihr Euch für ein Projekt mit einer entsprechenden Bewerbungsmappe bewerben. In dem Anschreiben solltet Ihr deutlich machen, weshalb gerade dieses Projekt für Euch passend ist. Für den Fall, dass Euer Wunsch-Projekt überfüllt ist oder nicht zu Stande kommt, müsst Ihr unbedingt eine Zweitwahl angeben. Außerdem sollten die beiden letzten Zeugnisse und ein kurzer Lebenslauf angefügt werden. Bitte dazu auch die Hinweise unter „Fahrplan“ lesen.

Die Projektklassen haben dann den Pflicht-Unterricht zusammen, so wie es die Vorschriften vorsehen. Der Stundenplan wird möglichst so organisiert, dass an einem Tag der Woche die am Projekt beteiligten Fächer jeweils eine Doppelstunde Unterricht haben, so dass dieser Tag als Projekttag genutzt werden kann, ohne dass anderer Fachunterricht dadurch gestört wird.

Zu Eurer Information möchten wir Euch hier noch sagen, wer voraussichtlich die Projektklassen als Klassen- und Projektlehrkraft begleiten wird:

Bio/Geo Klasse 11E	Frau Wetjen Frau Rathig	Musik-Klasse 11M	Frau Krischke Herr Müller
Gesellschaft-Klasse 11G	Frau Marquard Herr Kempf	Phy/Che/Geo-Klasse 11N	Herr Daube Herr Gehlsen
Kunst-Klasse 11K (teilweise bilingual)	Frau Lang Herr Rose	Sport-Klasse 11S	Frau Jaschke Herr Schwesinger

In der Oberstufe ändern sich auch noch weitere Dinge für Euch. Das Wichtigste: Ihr seid freiwillig in der Schule und übernehmt damit auch im hohen Maße Verantwortung für Euren passenden Schulabschluss und die Ziele die dahinter stehen. Seid Euch bewusst, dass Schule ein Vollzeit-Job in der Oberstufe ist und viel Einsatz und Motivation erfordern. Wir stellen Euch mit BYOD („Bring your own device“), Oberstufenräumlichkeiten, einer breiten Möglichkeit zu außerunterrichtlichem Engagement, Förderkursen, Job-Angeboten (FsW) oder auch bilingualen Zusatzangeboten eine umfangreiche Palette an Schulheimat zur Verfügung. Unsere Berufsorientierung hilft Euch über die ganzen drei Jahre bei der Orientierung für die Zeit nach der Oberstufe und im Fach Seminar lernt Ihr bei Euren Klassenleitungen Arbeitstechniken und spezifische Methoden für Euer Profulfach, aber auch für alle anderen Fächer.

Ein Padlet klärt viele Fragen, die auftauchen könnten:

[https://juliusleberschu.padlet.org/al/FAQ\\_Neu11](https://juliusleberschu.padlet.org/al/FAQ_Neu11)

**Alle Fragen, die Ihr jetzt eventuell noch habt, könnt Ihr mir gerne per Mail schicken, Eure Eltern können anrufen oder Ihr könnt auch in einer Pause in meinem Büro vorbeischauen.**

[torsten.allwardt@bsb.hamburg.de](mailto:torsten.allwardt@bsb.hamburg.de) / Tel.-Nr. (040) 4289326-42



Mit freundlichen Grüßen



Torsten Allwardt

Abteilungsleiter Oberstufe

## Fahrplan in die Oberstufe 2025

### Dienstag, 14. Jan 2025 – Info-Tag zur Oberstufe

#### Zeiten:

10.00 – 10.10	allg. Einführung (V 08, Gr. Hörsaal)
10.15 – 10.35	Projekt 1
10.40 – 11.00	Projekt 2
11.05 – 11.25	Projekt 3

Jedes Projekt hat einen Raum:

Geo/Bio	F 110
Gesellschaft	F 111
Kunst	F 112
Musik	F 120
Geo/Phy/Che	F 121
Sport	F 122

### Elternabend

**Dienstag, 14. Jan**      **19.30 Uhr**      **V08 (JLS – Gr. Hörsaal)**, auch Schüler\*innen sind willkommen.

### Mi. 15.01. – Mi. 22.01.24: Hospitation in einer 11. Klasse

Dazu am Di. 14.01. in die Liste eintragen (wird bei der Vorstellung erklärt).

### Fr. 21.02.2025: letzter Abgabetermin für die Bewerbung:

- A) JLS-Schüler\*in: Bewerbungsformular am Ende der Broschüre ausfüllen und mit dem Bewerbungsanschreiben, ein Lebenslauf und den letzten zwei Zeugnisse abgeben in das Fach AI (Torsten Allwardt) im Lehrerzimmer.
- B) Externe Schüler\*in: Bewerbungsformular am Ende der Broschüre ausfüllen und mit Bewerbungsanschreiben, Lebenslauf und den letzten zwei Zeugnissen als **ein** PDF an das Email-Postfach [torsten.allwardt@bsb.hamburg.de](mailto:torsten.allwardt@bsb.hamburg.de) oder per Post an Julius-Leber-Schule, Halstenbeker Str. 41, 22457 Hamburg senden.

Dieser Termin gilt auch für Schüler\*innen, die planen ein Auslandsjahr (oder –halbjahr) im Jg. 11 zu absolvieren. Bitte dies bei der Bewerbung vermerken, den Antrag auf Beurlaubung für das Auslandsjahr und die Bestätigung der Organisation beifügen, so vorhanden. Ob man dann in 24/25 weiter in den Jg. 12 geht oder den Jg. 11 wiederholt, hängt vom Leistungsvermögen und einem beratendem Gespräch mit der Klassen- und Abteilungsleitung ab. Anträge zur finanziellen Unterstützung beim Auslandsjahr durch die BSB müssen bis zum 31. März an die Abteilungsleitung Oberstufe gestellt werden, die auch darüber Auskunft gibt.

**Nach den Märzferien:** Bekanntgabe der vorläufigen Klassenzuteilungen über die Klassenleitungen 10; Austeilung der Wahlbögen für „Neu 11“.

**Freitag, 11.04.2025** – Abgabe der Wahlbögen „Neu 11“ über die Klassenleitungen 10.

**Mo. 21. + Di. 22.07.25** – Kennenlertage der neuen 11. Klassen mit ihren Klassenleitungen

**Do. 04.09.25** – erster Schultag SJ 25/26

**Die Vorstufe an der Julius - Leber - Schule: Projekte und ihre Stundenverteilung**

	<b>Geo/Bio</b>	<b>Gesellschaft</b>	<b>Phy/Che/Geo</b>	<b>Kunst</b>	<b>Musik</b>	<b>Sport</b>
<b>Kernfächer</b> Wochenstunden	Deu / Eng / Mathe 4 / 4 / 5	Deu / Eng / Mathe 4 / 4 / 5	Deu / Eng / Mathe 4 / 4 / 5	Deu / Eng / Mathe 4 / 4 / 5	Deu / Eng / Mathe 4 / 4 / 5	Deu / Eng / Mathe 4 / 4 / 5
<b>Profilbereich</b>	Geo 2	Geschichte 2	Physik 3	Kunst 2	Musik 2	Sport 4
	Bio 2	PGW 2	Chemie 3	Geschichte 2	Geschichte 2	Bio 2
	PGW 2	Philosophie 2	Geo 2	Philosophie 2	Philosophie 2	PGW / Geo 2 / 2
	Seminar 2	Seminar 2	Seminar 2	Seminar 2	Seminar 2	Seminar 2
<b>Wahlpflicht</b>	Physik / Chemie 2 / 2	Bio / Physik / Chemie 2 / 2 / 2	s.o.	Bio / Physik / Chemie 2 / 2 / 2	Bio / Physik / Chemie 2 / 2 / 2	Chemie ODER Physik 2
	s.o.	s.o.	PGW 2	PGW 2	PGW 2	s.o.
	Religion 2	s.o.	Religion 2	s.o.	s.o.	Religion ODER Philosophie 2
	BK+Musik ODER Theater 2	BK+Musik ODER Theater 2	BK+Musik ODER Theater 2	s.o.	s.o.	BK+Musik ODER Theater 2
<b>Sport</b>	2	2	2	2	2	s.o.
<b>2. Fremdsprache</b> (wenn nicht in der Mittelstufe bereits belegt)	Spanisch/(Latein)/(Franz) 4	Spanisch/(Latein)/(Franz) 4	Spanisch/(Latein)/(Franz) 4	Spanisch/(Latein)/(Franz) 4	Spanisch/(Latein)/(Franz) 4	Spanisch/(Latein)/(Franz) 4
<b>Wahlbereich</b> (in Jg. 11 freiwillig)	Spanisch weiter / Französisch weiter / Latein weiter / Informatik / Chor / Bigband / Rockband / Orchester / Theater je 2 Std.					
<b>Min. Gesamt</b>	31	31	31	31	31	31

**Die Studienstufe an der Julius - Leber - Schule: Profile und ihre Stundenverteilung**

	<b>Geo/Bio</b>	<b>Gesellschaft</b>	<b>Phy/Che/Geo</b>	<b>Kunst</b>	<b>Musik</b>	<b>Sport</b>
<b>Kernfächer</b> Wochenstunden (2 eA / 1 gA)	Deu / Eng / Mathe 4 / 4 / 4	Deu / Eng / Mathe 4 / 4 / 4	Deu / Eng / Mathe 4 / 4 / 4	Deu / Eng / Mathe 4 / 4 / 4	Deu / Eng / Mathe 4 / 4 / 4	Deu / Eng / Mathe 4 / 4 / 4
<b>Profilbereich</b> (eine Umwahl ist nicht möglich)	Geo (eA) 4	Geschichte (eA) 4	Physik ODER Chemie (eA) 4	Kunst (eA) 4	Musik (eA) 4	Sport (eA) 4
	Bio (eA) 4	PGW (eA) 4	Geo (eA) 4	Geschichte (gN) 4	Geschichte (gN) 4	Bio (eA) 4
	Wirtschaft ODER Informatik 2	Philosophie 2	Informatik 2	Philosophie 2	Philosophie 2	PGW ODER Geo (gN) 4
	Seminar 2	Seminar 2	Seminar 2	Seminar 2	Seminar 2	Seminar 2
<b>Wahlpflicht</b> (eine Umwahl ist nur in den ersten 4 Wochen in S1 möglich)	s.o.	Bio ODER Physik ODER Chemie 4 / 4 / 4	s.o.	Bio ODER Physik ODER Chemie 4 / 4 / 4	Bio ODER Physik ODER Chemie 4 / 4 / 4	s.o.
	Religion ODER Philosophie 2	s.o.	Religion ODER Philosophie 2	s.o.	s.o.	Religion ODER Philosophie 2
	BK ODER Musik ODER Theater 2	BK ODER Musik ODER Theater 2	BK ODER Musik ODER Theater 2	s.o.	s.o.	BK ODER Musik ODER Theater 2
<b>Sport</b> (4 Semester- kurse zur Wahl)	2	2	2	2	2	s.o.
<b>2. Fremdsprache</b> (wenn nicht in der Mittelstufe bereits belegt)	Spanisch/(Latein)/(Franz) 4	Spanisch/(Latein)/(Franz) 4	Spanisch/(Latein)/(Franz) 4	Spanisch/(Latein)/(Franz) 4	Spanisch/(Latein)/(Franz) 4	Spanisch/(Latein)/(Franz) 4
<b>Wahlbereich</b> (je nach Auswahl kommt nicht jeder Kurs zustande, kein Prüfungsfach)	Spanisch weiter / Französisch weiter / Latein weiter / Informatik / Chor / Bigband / Rockband / Orchester / Theater / Psychologie / Pädagogik / Recht / PGW / (Musik-Tanztheater) / Wirtschaft / Chemie					
	2x 2 Std. (2 Fächer)	1x 2 Std. (1 Fach) (kein PGW)	2x 2 Std. (2 Fächer)	2x 2 Std. (2 Fächer)	2x 2 Std. (2 Fächer)	2x 2 Std. (2 Fächer) (kein PGW)
<b>Min. Gesamt</b>	34	34	34	34	34	34

Die Studentafeln sind ohne Gewähr: Aufgrund von schulorganisatorischen Gründen (zu geringe Anzahlen in Sprachen, Personalmangel etc.) können Änderungen vorgenommen werden.



## Das Projekt zum Geographie-Biologie-Profil: Nachhaltigkeit

"Wir gehen mit  
dieser Welt um,  
als hätten wir noch  
eine zweite im  
Kofferraum"  
Jane Fonda

### Die beiden Schwerpunktfächer:

Die Geographie beschäftigt sich mit den unterschiedlichen Räumen der Erde sowie mit deren Nutzbarkeit durch den Menschen. Ein Schwerpunkt in Jahrgang 11 wird u.a. die wachsende Weltbevölkerung und die Welternährung sein. Hierbei werden wir auch auf Unterschiede, zum Beispiel zwischen Stadt und Land und auch in Bezug auf die geographische Lage auf der Erde, eingehen.

Die Biologie befasst sich mit dem Entstehen und Werden der vielfältigen Formen des Lebens auf der Erde. Wie funktioniert unser Körper? Welchen Nutzen können wir aus der Gentechnik ziehen und welche Risiken birgt das?

In Jahrgang 11 greift die Biologie Inhalte aus der Mittelstufe auf und vertieft sie. Wir beschäftigen uns z.B. mit dem Aufbau der Zellen und der Genetik. Beides sind wichtige Grundlagen, um die Biologie zu verstehen und auch die Weiterentwicklung (Evolution) von Tieren und Pflanzen nachvollziehen zu können.

### Das Projekt / die Seminar-Inhalte:

Im Seminar werden wir u.a. das Spannungsfeld zwischen wirtschaftlichen und ökologischen Fragestellungen unter dem Schwerpunkt der Nachhaltigkeit untersuchen. Hier fließen parallel immer wieder die Inhalte aus den Profilmächern mit ein. Wir werden uns sowohl mit Zusammenhängen, Konfliktpotenzialen als auch mit eigenen Handlungsmöglichkeiten auseinandersetzen.

Projekt-Ergebnisse werden wir gemeinsam im Lauf des Schuljahres entwickeln.

### Perspektive

Das Bio/Geo-Profil in Klasse 12 und 13 beschäftigt sich mit den unterschiedlichen Geoökosystemen (zum Beispiel immerfeuchte Tropen oder marine Ökosysteme und Küsten), es geht aber auch um die Globalisierung der Wirtschaft, die Entwicklung unserer Städte oder aber um die Frage, wie Gentechnik unser Leben verändert. Hierbei werden immer wieder die Schwerpunkte Nachhaltigkeit und den Klimawandel im Vordergrund stehen. Ebenso werden wir die daraus entstehenden Konflikte betrachten und Lösungsansätze diskutieren.

### Du bist in diesem Projekt richtig, wenn du:

- dich gerne mit gesellschaftlich relevanten Problemstellungen beschäftigst,
- dich für geoökologische Fragen interessierst,
- mehr wissen möchtest über das Leben von Menschen, Tieren und Pflanzen in unterschiedlichen Lebensräumen,
- offen bist für außerschulische Aktivitäten (Exkursionen sind auch nachmittags möglich),
- bereit bist ernsthaft und vertiefend mit profilbezogenen Themen auseinanderzusetzen.



*„Demokraten fallen nicht einfach vom Himmel.  
Demokratie muss gelernt werden, wenn der  
Verfassungsstaat und seine Freiheitsgarantien eine  
Zukunft haben wollen.“*

*Kurt Edler*

## Das Projekt zum Gesellschaftsprofil

Viele Jahrzehnte galt die Demokratie in Deutschland als unhinterfragt und sicher. Mit der Wiederkehr des Populismus, dem Erstarken einer in Teilen rechtsextremen Partei sowie dem Zuwachs von Fake News in den sozialen Medien scheint sie in den letzten Jahren aber zunehmend gefährdet.

Die Demokratie muss der gemeinsame Nenner einer offenen und pluralistischen deutschen Gesellschaft bleiben. Mit welchen Mitteln kann ihr aus der derzeitigen Krise geholfen werden? Mit dieser Frage sollt ihr euch in verschiedenen Projekten im Laufe des Schuljahres auseinandersetzen.

Was kommt auf dich zu:

- Auseinandersetzung mit dem aktuellen (politischen) Tagesgeschehen
- Der Blick auf Demokratien in verschiedenen Kontinenten, auf deren Gelingen und Scheitern zu unterschiedlichen Zeiten
- Entwicklung von Lösungsansätzen für das Stärken der Demokratie und einem guten gesellschaftlichen Miteinander
- Entwicklung einer guten Streitkultur, u.a. durch die Teilnahme an "Jugend debattiert"
- fächerübergreifendes Arbeiten (Englisch, Geschichte, PGW)

Was solltest du mitbringen:

- Interesse an aktuellem und vergangenem Weltgeschehen
- Bereitschaft und Motivation, dich mit Hilfe von Fachtexten in vielschichtige Themen einzuarbeiten und komplexe Texte zu verfassen
- Offenheit für neue Perspektiven und Toleranz gegenüber anderen Meinungen
- Freude an fundierten Diskussionen und kritischem Denken

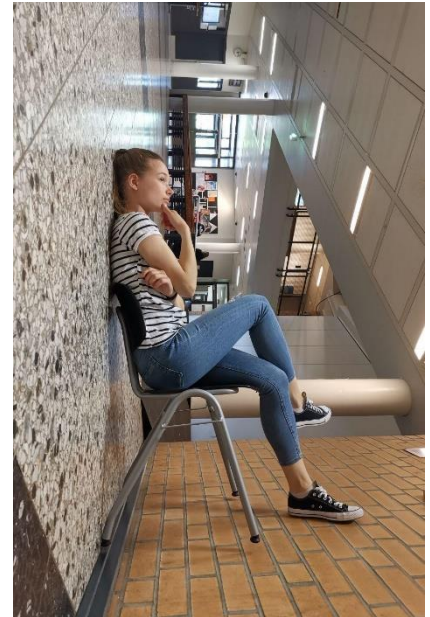
## Das Projekt zum Kunstprofil

### *Wie geht Kunst – Architektur – Design?*

Was ist Kunst? Was ist Design? Ist es überhaupt das gleiche Ding? Welche zeitgenössischen Kunst- und Designrichtungen gibt es? Was finde ich interessant und warum? Was kann ich? Wie kreativ bin ich überhaupt? Warum ist Recherche so wichtig um ein erfolgreiches Kunstwerk/Endprodukt zu erschaffen? Welche Techniken sind dafür grundlegend? Dies und andere Fragen werden im Jahrgang 11 bearbeitet.

#### Dabei geht es um:

- das Design **der Gegenwart und der Zukunft** (Transportation-Design)
- Gesetze der **menschlichen Proportionen** verstehen (Portrait)
- eine **Fotoserie** planen, fotografieren, formatieren und ausstellen
- eine **Skulptur prozesshaft entwickeln** – im Skizzenbuch und dreidimensional



**Beteiligte Fächer** am Kunstprofil sind Geschichte und Philosophie, jeweils 2-stündig in JG 11.

#### Wenn du ...

...Spaß an Kunst und Interesse an den obigen Themen hast

...dich weiterentwickeln und deine künstlerischen Fähigkeiten verbessern möchtest

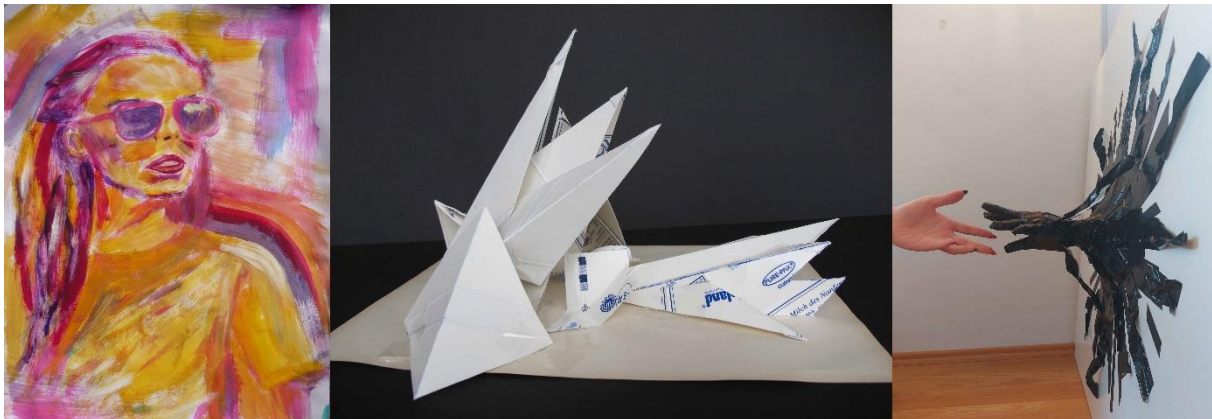
...Interesse hast, in einem Projekt zu arbeiten, prozesshaft tätig zu sein und zu recherchieren

...Lust hast, eigenverantwortlich zu arbeiten und mit viel Mut Verantwortung für die eigene Arbeit übernimmst um diese dann zu präsentieren & auszustellen

...Mut hast deine Kritikfähigkeit an eigenen und fremden Werken zu üben

...dich auch mal schwierigen und ungewohnten Texten stellst

**... dann bist du hier richtig!**



## Das Projekt zum Musik-Profil

# *Musik, die mich umgibt – Musik, die mich bewegt*

Warum höre ich Musik? Warum mache ich Musik? Was kann ich ausdrücken mit Musik? Und was ist mir fremd?

Im Musik-Profil werden wir in kleinen und größeren Gruppen zusammen musizieren und dabei unter anderem der Frage auf den Grund gehen, was wir mit unserer Musik erreichen wollen. Will ich mit einem fetten Groove zum Tanzen animieren? Will ich wütend Gefühle und Botschaften in die Welt schreien? Oder schaffe ich eine intime Klangwelt nur für mich? Ihr erhaltet die Möglichkeit, neue Instrumente zu lernen; ihr werdet aber ebenso mit dem Computer Musik produzieren. (Zwischen-) Ergebnisse unserer künstlerisch-kreativen Arbeit werden wir bei verschiedenen Anlässen präsentieren, um das kulturelle Leben der JLS und unseres Stadtteils mitzugestalten.



Und wir wollen das tun, was wir meistens im Zusammenhang mit Musik machen: hören. Im Unterschied zum alltäglichen Musikhören wollen wir uns dabei verschiedene Aspekte bewusst machen: Warum ist mir etwas vertraut – eine Stimmung, in der ich mitschwinge; ein Gefühl, das ich kenne; eine Botschaft, die ich teile? Was bewirkt Fremdes bei mir – lohnt es sich, Ablehnung zu überwinden; ändert sich etwas in meinem Hören durch die intensive Beschäftigung? Dabei streifen wir möglichst vielfältig durch die Zeiten, Kontinente und Produktionsweisen.

Begleitend zu unserer praktischen Arbeit erarbeiten wir uns gemeinsam das nötige musikalisch-fachliche Handwerkszeug, damit ihr Musik fundiert produzieren und performen sowie analysieren und beurteilen könnt. Lasst euch dabei nicht von möglichen Wissenslücken abhalten, diese werden wir gemeinsam schließen – entscheidend ist euer Interesse an und eure Begeisterung für Musik!

### Was wird von Dir erwartet?

#### ▪ Freude an Musik ▪

„Ich will Musik machen, hören und über Musik reden“; du musst kein Instrument können, aber bereit sein, eines zu erlernen!

#### ▪ Vielseitiges Interesse an Musik ▪

Auf Konzerte gehen / Musik spielen / Lernen, wie Musik funktioniert / Musik kennenlernen, die ich noch nie gehört habe / ...

#### ▪ Selbständigkeit und Teamfähigkeit ▪

Selbstorganisierte Projektphasen, „Ein Problem? Lösung suchen!“  
„Musik macht man gemeinsam“

#### ▪ Offenheit für das, was du nicht kennst und kannst ▪

- Offenheit für das, was Du nicht kennst und kannst.

- Teamfähigkeit: „Musik macht man gemeinsam“



## Das Projekt zum Physik-Chemie-Geografie-Profil

**„Der Wert der höheren Schulbildung liegt nicht im Erlernen von vielen Tatsachen, sondern in der Übung im Denken, die man durch Lehrbücher nie erlernen kann.“**

(Einstein)



### Warum sollte ich dieses Projekt nicht überblättern?

Auch wenn du nicht Ingenieur\*in werden willst und keinen technisch- oder naturwissenschaftlich-orientierten Studiengang anstrebst, hilft dir dieses Projekt dabei, strukturiertes Arbeiten zu lernen und funktionales und abstraktes Denken zu schulen. Du legst damit die Grundlagen für alle Berufe, in denen Übung im logischen Denken gefordert ist.<sup>1</sup>

### Was lerne ich in diesem Projekt?

Nicht die „vielen Tatsachen“ (s. Zitat von Einstein) stehen in diesem Projekt im Vordergrund, sondern du lernst anhand verschiedener physikalischer und chemischer Inhalte zu begreifen, welche naturwissenschaftlichen Konzepte „hinter den Dingen stehen“, wie also die Welt funktioniert. . Damit legst du den Grundstein für die Auseinandersetzung mit den unterschiedlichsten Themen des Alltags, wie Umweltaspekte, Klima, Wirtschaft, Energieversorgung, Gesellschaft oder Politik, die dir im Laufe deines Lebens begegnen werden.

### Wie wird in diesem Projekt gearbeitet?

Beginnend mit der Beschreibung eines Phänomens geht es im Sinne des naturwissenschaftlichen Arbeitens darum, dieses durch z.B. (anwendungsbezogene) Mathematik oder chemische Formeln greifbar zu machen, zu analysieren und die Ergebnisse mithilfe von Experimenten zu überprüfen. Im Projekt reicht die Zeit endlich einmal aus, um eigene Hypothesen aufzustellen sowie Experimente zu konstruieren und durchzuführen. Es wird auch Exkurse zu technischen, philosophischen und gesellschaftlichen Themen geben. Die Vernetzung der Fächer Chemie, Physik und Geografie bietet vielfältige Möglichkeiten für interdisziplinäres Arbeiten und bei der Planung von Exkursionen, Projekten und Klassenreisen.

### Was muss ich mitbringen (und was nicht)?

Wenn Physik, Chemie und Geografie zu deinen Lieblingsfächern zählen, bist du in diesem Projekt sicherlich richtig, es ist aber keine Voraussetzung für eine erfolgreiche Mitarbeit. Wichtig ist, dass du Neues offen angehst und dass du Lust hast, dich mit naturwissenschaftlichen Themen zu beschäftigen, alleine oder im Team. Bei allen Fragen, die sich dir aus dieser Beschreibung ergeben, scheue dich nicht, direkt bei uns nachzufragen.

---

<sup>1</sup>Egal, ob als Forscher in einem Pharmakonzern, als Marketingleiter für innovative Kunststoffe, als Experte in einem geologischen Landesamt, als Analyst bei einer Bank oder als Umweltgutachter bei einer gemeinnützigen Organisation die Berufsmöglichkeiten für Naturwissenschaftler sind vielfältig. Personalverantwortliche schätzen die Kompetenzen der Absolventen, attestieren ihnen Eigenschaften wie Durchhaltevermögen und gute Analysefähigkeiten. (<http://www.zeit.de/campus/2014/s1/naturwissenschaften-berufseinstieg-wirtschaft>, zuletzt aufgerufen am 19.12.2014)

## Das Projekt zum Sport-Profil

Hier steht Sport im Vordergrund, aber nicht nur die praktische Leistung zählt. Du hast vier Stunden Sport in der Woche, die sich in Theorie und Praxis aufteilen. Auch Outdoorsport außerhalb der Sporthalle gehört dazu. Großes Engagement, selbstständiges Arbeiten in Theorie und Praxis und sportliche Vielseitigkeit stehen hier im Mittelpunkt.



### Theoretisches Arbeiten:

Wir werden uns mit spannenden, sportbezogenen Schwerpunktthemen der Sporttheorie auseinandersetzen. Dabei wird besonderer Wert auf dein Engagement und deine Bereitschaft gelegt, über die reine sportpraktische Leistung hinauszugehen. Sporttheoretische Inhalte werden schriftlich überprüft.

### Bewegungslehre:

Hier lernst du, Bewegungsabläufe auf ihre Funktionalität hin zu analysieren und unter biomechanischen Prinzipien zu bewerten. Du eignest dir Kenntnisse über verschiedene Lehrmodelle an und kannst dadurch Sportspielvermittlungsmodelle passend erläutern.

### Trainingslehre:

Erweitertes Wissen in der Trainingslehre befähigt dich, dein sportliches Handeln und deine Gesundheit zu optimieren. Du lernst Trainingsprinzipien zu verstehen, eigene Trainingspläne zu erstellen und die biologischen Auswirkungen des Trainings zu erklären.

### Sozialer und gesellschaftlicher Kontext:

Wir betrachten Sport in seinem sozialen und gesellschaftlichen Kontext. Anhand aktueller Beispiele wie die Olympischen Spiele von Paris diskutieren wir die Verantwortung internationaler Sportevents. Dabei analysieren wir gesellschaftliche Aspekte des Sports und erörtern ethische Fragen, z. B. zu Fairness, paralympischen Sportarten und Doping.

### Besonderheit:

Projektwochen und -tage haben einen sportlichen Fokus. Ausflüge umfassen aktives Sporttreiben (z.B. Schwimmen, Beachvolleyball, Wandern) und Sportevents (z.B. Handballspiel im Stadion). Dein Engagement in Planung, Durchführung und Nachbereitung dieser Aktivitäten wird besonders gewürdigt.

**Achtung:** Zur Bewerbung im Sportprofil musst Du eine Kopie Deines Schwimmbadzeichens mindestens in Bronze vorlegen.

### Das wird von dir erwartet:

#### projektbezogen

- eine gute Grundsportlichkeit
- Lust, dich vielseitig sportlich zu verbessern
- Offenheit für neue Sportarten und die Bereitschaft, diese in der Praxis zu erlernen
- Interesse daran, Sport auch theoretisch zu thematisieren
- Interesse an dem Fach Biologie
- Interesse an dem sozialen und gesellschaftlichen Kontext von Sport

#### allgemein

- Teamfähigkeit und Fairness
- Leistungsbereitschaft
- Ehrgeiz und Engagement
- selbstständiges Arbeiten
- Zuverlässigkeit und Einhaltung von Absprachen
- Kritikfähigkeit

## Bewerbung für die JLS-Oberstufe Sj. 2025/26 - Vorstufe

Name, Vorname : \_\_\_\_\_

Email : \_\_\_\_\_

Tel.-Nr. : \_\_\_\_\_

Anschrift : \_\_\_\_\_

Julius-Leber-Schule; Klasse 10 \_\_\_\_       derzeitige Schule: \_\_\_\_\_

Ich bewerbe mich für das folgende Projekt bzw. Profil:

1. Wunsch \_\_\_\_\_

2. Wunsch: \_\_\_\_\_

(Achtung: Für Bewerbungen für das Projekt zum Kunstprofil bitte zudem drei Zeichnungen auf A4 einreichen: Einen Menschen, ein Gebäude sowie ein Naturobjekt.)

Jetzige Abschlussprognose (aus 10.1):

VS bzw. AHR       MSA       \_\_\_\_\_

Beigefügte Dokumente:

Anschreiben mit Profilwahlbegründung

Lebenslauf

Zeugnis 09.02.

Zeugnis 10.01.

Antrag Beurlaubung wg. Auslandsaufenthalt

Bemerkungen:

---

Datum

Unterschrift Schüler\*in

Unterschrift Eltern